

# **Отчет о проведенной тактической интервенции по повышению безопасности дорожного движения**

Средняя общеобразовательная школа №92

Дата проведения интервенции: 26 сентября 2025

*Участники:*

Урбанистическая инициатива Peshcom,  
Ученики СОШ №92,  
Организатор и директор СОШ №92

## 1. ВВЕДЕНИЕ И ОБОСНОВАНИЕ

Тактическая интервенция была проведена вблизи СОШ №92 с целью повышения безопасности дорожного движения и пешеходов, в частности детей. Во время предварительной [обзорной прогулки](#) было выявлено две локации с высоким риском для безопасности.

Изначально планировалось проведение работ возле корпуса 1-4 классов, однако стало известно о предстоящем асфальтировании дороги и создании тротуаров на этой локации, что сделало интервенцию там нецелесообразной.

---

### Было

Хаотичная парковка близ тротуара и с заездом на тротуар



### Стало

Тротуар сузили, проложили ирригационную систему с буферной зоной и идет асфальтирование дороги



---

### Корпус 1-4 классов

Было принято решение сосредоточить усилия на другой, более актуальной локации с аналогичными проблемами - **территории возле входа в старшую школу.**



## Выявленные проблемы и фокус интервенции

Во время первичного наблюдения на выбранной локации (старшая школа) были выявлены следующие проблемы, создающие угрозу безопасности детей:

| № | Выявленная Проблема   | Решение в рамках Тактической Интервенции   |
|---|---|--|
| 1 | Небезопасный переход: Ученики переходят дорогу в месте «лежачего полицейского» (который они воспринимают как переход) для доступа к автобусной остановке и магазинам. Проезжающие машины их не пропускают, создавая риск. | Установка предупреждающих фигурок для привлечения внимания водителей и просьбы снизить скорость (до 30 км/ч) именно в этой зоне. |
| 2 | Опасное объезжание: Некоторые водители объезжают «лежачий полицейский» по обочине, что резко повышает опасность для детей, переходящих дорогу.  | Установка боллардов для физического перекрытия обочины и предотвращения объезда «лежачего полицейского».                         |
| 3 | Ограничение видимости: Автомобили паркуются вдоль обочины, блокируя "треугольник видимости" и создавая риски наезда на детей, выходящих из школы.   | Установка боллардов для ограничения парковки и установка дополнительной фигурки с просьбой не парковаться в зоне видимости.      |
| 4 | Отсутствие инфраструктуры: Отсутствие тротуара, пешеходы ходят по обочине.  | Не решалось в рамках интервенции (требует капитальных инфраструктурных работ).   |
| 5 | Запыленность: Сильная запыленность придорожной зоны из-за открытого грунта и движения большегрузного транспорта.  | Не решалось в рамках интервенции (требует капитальных инфраструктурных работ).   |

## 2. ЦЕЛИ И ИСПОЛЬЗУЕМЫЕ ЭЛЕМЕНТЫ ИНТЕРВЕНЦИИ

Учитывая ограниченный бюджет и задачи городской тактической интервенции, мы сосредоточили усилия на решении трех критических проблем, выявленных на локации **старшей школы (проблемы №1, №2 и №3)**, которые можно было решить быстро и с помощью малобюджетных, тактических элементов.

**Основная цель:** Повышение безопасности детей на подходе к школе путем ограничения хаотичной парковки, предотвращения объезда «лежачего полицейского» и снижения скорости движения транспортных средств в зоне нерегулируемого неформального перехода.

В качестве ключевых элементов были выбраны следующие:

- Болларды в виде кирпичиков LEGO
- Фигурки детей

Изначально рассматривалась другая форма для бетонных боллардов в виде многогранника. Однако от этого дизайна было решено отказаться в связи с его неудачной формой и высоким риском "быть незамеченным" водителями.

В итоге мы остановились на форме «**кирпичиков**» **конструктора LEGO**. Этот дизайн был выбран намеренно, чтобы водители **больше осознали**, что они находятся на территории, **напрямую связанной с детьми** (школа), тем самым побуждая их быть более внимательными. Болларды не только привлекательны визуально, но и функционально ограничивают парковку, а также физически перекрывают возможность объезда «лежачего полицейского».

Установлены в ключевых точках, где дети чаще всего переходят дорогу. Фигурки детей, **нарисованные по аналогии с детскими рисунками**, служат для привлечения внимания водителей и создания дружелюбной, но четкой предупреждающей среды.

### ПРОИЗВОДСТВО И КОЛЛАБОРАЦИЯ

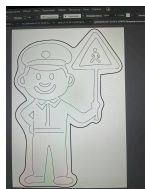
Все элементы тактической интервенции были созданы в рамках тесной коллаборации с вовлечением студентов и волонтеров:

- Все элементы были произведены на базе Makespace AUCA.
- Студенты AUCA активно участвовали на всех этапах проекта:
- Со студентами проводились замеры и наблюдения на локации.
- Студенты готовили макеты элементов, участвовали в заливке бетона для изготовления боллардов и в подготовке фигурок к окрашиванию.

Хотим выразить отдельную благодарность Жамиле Байбориевой, доценту и координаторке направления «Городское планирование и дизайн» на факультете свободных искусств и наук Американского университета в Центральной Азии, за её роль связующей всего этого проекта и обеспечение эффективного взаимодействия команды и производственной лаборатории Makespace.

Эта коллаборация позволила не только создать необходимые элементы, но и повысить осведомленность студентов о проблемах городского планирования и безопасности.

## Фанерные фигурки "Дети"



Макеты Фигурок подготовленные в графическом редакторе

Вырезка Фигурок на фрезеровочном станке в производственной лаборатории

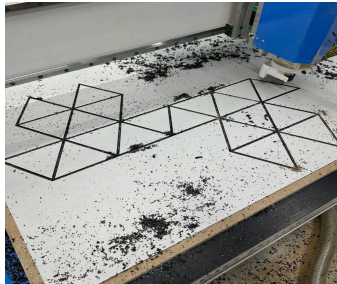


бетонное основание

Фигурки были закреплены на металлоконструкции, которые затем приварили к бетонным основаниям. Это обеспечило устойчивость элементов и их защиту от легкого вандализма или демонтажа.

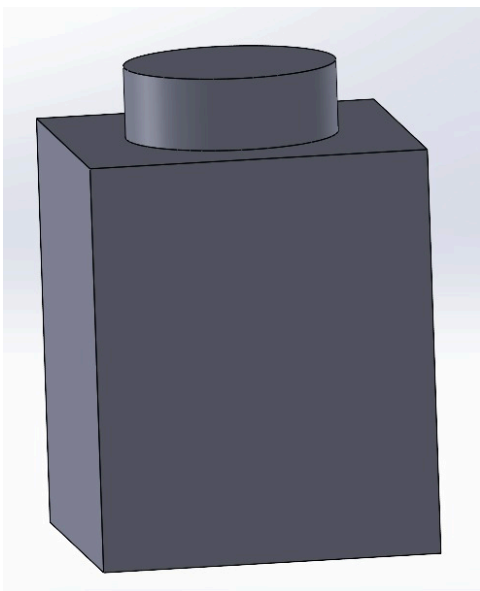


### Дизайн и прототип Болларда - "Многогранника"



Первоначальный прототип болларда для отливки. От этого дизайна отказались из-за его низкой заметности, что создавало высокий риск для безопасности водителей и пешеходов.

### Болларды "LEGO"



Прототип болларда для отливки в форме кирпичика LEGO

1. Форма для отливки бетонного болларда  
2. Боллард из фанеры, утяжеленный камнями, чтобы предотвратить его кражу

### 3. ХОД РАБОТ И ВОВЛЕЧЕНИЕ

До начала монтажных работ вся территория, выбранная для интервенции, была **полностью занята хаотично припаркованными автомобилями**. Установка элементов стала возможна только после того, как удалось обеспечить отъезд транспортных средств.



#### ВОВЛЕЧЕНИЕ СООБЩЕСТВА

Окрашивание фигурок было организовано как ключевой элемент для повышения чувства «**совместного владения**» (Co-Ownership) и ответственности за результат.

- Окрашивание проводилось непосредственно на локации с вовлечением всех желающих детей. Благодаря «**сарафанному радио**» к нам присоединялись ученики разных возрастов: от младших классов до старшеклассников.
- Участие было максимально свободным. Некоторые дети проявили отличные художественные навыки, другие красили менее аккуратно, что только добавило работам непосредственности. Впоследствии ученица по имени **Океана** финализировала дизайн, **дорисовав узоры** и приведя фигурки к единому, яркому стилю.





Процесс вовлечения не только придал элементам уникальный вид, но и сразу повысил социальную ценность проекта в глазах учеников.



## 4. ДОСТИГНУТЫЕ РЕЗУЛЬТАТЫ

Результат тактической интервенции был замечен незамедлительно:

- Автомобили перестали объезжать лежащий полицейский и теперь снижают скорость перед его переездом, что значительно повысило безопасность на этом участке.
- Болларды эффективно защитили от хаотичной парковки вдоль входа, освободив пространство для безопасного движения пешеходов.
- В зоне «треугольника видимости» была дополнительно установлена фигурка с просьбой не парковаться, что обеспечивает лучшую обзорность.
- Установка предупреждающих фигурок (с просьбой снизить скорость до 30 км/ч) была осуществлена в месте, где дети продолжают перебегать дорогу, несмотря на наличие альтернативных переходов.



Для оценки эффективности был проведен [анонимный онлайн-опрос](#), в котором приняли участие **126 респондентов** (ученики, учителя и родители). Оценка проводилась по 5-балльной шкале (5 – «Полностью согласен»).

[Результаты](#) опроса актуальны на 1 октября 2025 года. Форма остается открытой, чтобы продолжать принимать оценки и предложения от респондентов.

| Категория          | Количество ответов | Средний возраст | Общее ощущение безопасности (Средний балл) | Снижение скорости водителей (Средний балл) |
|--------------------|--------------------|-----------------|--|--|
| Ученики            | 67                 | 13 лет          | 4.37                                       | 3.91                                       |
| Родители/Семья     | 41                 | 37 лет          | 4.63                                       | 4.49                                       |
| Учителя            | 18                 | 33 лет          | 4.94                                       | 4.50                                       |
| Общий Средний Балл | 126                | -               | <b>4.54</b>                                | 4.18                                       |

### Основные Выводы по Категориям:

1. Все группы респондентов демонстрируют **высокое согласие** с тем, что территория стала безопаснее (общий средний балл 4.54).
2. **Самая высокая удовлетворенность** наблюдается среди **Учителей** (4.94) – это ключевые пользователи, чье позитивное восприятие важно для долгосрочной поддержки проекта.
3. Учителя и Родители, как основные водители и взрослые наблюдатели, **выше оценивают эффект снижения скорости** (4.50 и 4.49 соответственно), чем ученики.

| Вопрос                                   | Средний балл (из 5) | Процент согласия (Оценка 4 и 5) | Краткий вывод   |
|--|---------------------|---------------------------------|---|
| Территория стала безопаснее?             | 4.54                | 87.3%                           | Главная цель достигнута. Почти 9 из 10 чувствуют себя безопаснее.           |
| Водители стали ездить медленнее?         | 4.2                 | 73.8%                           | Подтверждено снижение скорости после установки боллардов.                   |
| Стало меньше машин (парковки)?           | 4.0                 | 72.2%                           | Успех в борьбе с хаотичной парковкой.                                       |
| Нравится дизайн элементов?               | 4.2                 | 79.4%                           | Дизайн «LEGO» и Фанерных фигурок высоко оценен сообществом.                 |
| Фигурки предупреждают быть внимательнее? | 4.4                 | 84.1%                           | Элементы влияют на поведение участников движения.                           |
| Нужен ли постоянный бордюр?              | 4.3                 | 81.0%                           | Подавляющее большинство выступает за капитальное решение проблемы парковки. |

## Анализ Открытых Вопросов (77 ответа)

Анализ свободных ответов (вопросы №9-10) выявил наиболее частые темы и предложения, которые подтверждают достижения интервенции и указывают на следующий этап работы.

### Ассоциации с проектом

| Ключевое слово             | Количество упоминаний | Значение  |
|----------------------------|-----------------------|---|
| Безопасность/Безопасно     | 25                    | Самое частое слово; Прямое подтверждение достижения главной цели интервенции. |
| Лего/Кирпичики             | 15                    | Высокая узнаваемость и позитивная реакция на выбранный дизайн.                |
| Красота / Красочно / Ярко  | 5                     | Эстетическая функция элементов сработала.                                     |
| Отлично/Супер/Класс        | 11                    | Высокая эмоциональная удовлетворенность.                                      |
| Осторожно / Предупреждение | 5                     | Подтверждение целевого предупреждающего эффекта для водителей.                |

### Предложения по дальнейшему улучшению (35 ответов)

Анализ предложений четко указывает на необходимость капитальных инфраструктурных решений, которые невозможно было реализовать в рамках бюджета тактической интервенции.

| Предложение                           | Количество упоминаний | Связь с проблемами   |
|---------------------------------------|-----------------------|--|
| Установить бордюры / Сделать тротуары | 10                    | Самый частый запрос. Решение проблемы №4 (отсутствие тротуаров) и №3 (парковка). |
| Поставить/Починить светофор / Камеры  | 7                     | Усиление контроля и регулирование проблемного перехода (Проблема №1).            |
| Меньше пыли / Посадить деревья        | 5                     | Решение проблемы №5 (запыленность).  |
| Сделать пешеходный переход            | 3                     | Легализация фактического места перехода (Проблема №1).                           |

### Общий Вывод по Результатам Опроса

Данные подтверждают, что тактическая интервенция достигла своих оперативных целей: она успешно **повысила ощущение безопасности, ограничила хаотичную парковку и скорректировала поведение водителей** (снижение скорости).

Почти 90% сообщества положительно оценили проект. При этом, **81% сообщества считают необходимым установку постоянных бордюров, что указывает на запрос на капитальное решение оставшихся инфраструктурных проблем.**

## 5. Пост-Интервенционный Мониторинг и Обслуживание

Данный раздел фиксирует первые наблюдения после установки элементов, а также предпринятые меры для обеспечения их долговечности.

1. На следующий день после завершения монтажа был зафиксирован акт незначительного вандализма: обнаружено, что **некоторые фигурки были «попинаны»**, о чем свидетельствовали следы от обувных подошв. Несмотря на то, что фигурки были лишь незначительно сдвинуты (благодаря надежному креплению к бетонным основаниям), этот инцидент подчеркивает **необходимость постоянного мониторинга** и проведения **разъяснительной работы** среди школьного сообщества о ценности и назначении установленных элементов.
2. В ходе опроса было зафиксировано несколько ответов, содержащих **брань и крайне негативные комментарии** в отношении проекта. Хотя эти ответы были исключены из количественного анализа, их наличие демонстрирует, что **проект вызвал сильную, в том числе отрицательную, реакцию** у небольшой части сообщества. Это указывает на необходимость дальнейшей работы по повышению осведомленности и принятию проекта.
3. В целях обеспечения долговечности элементов и сохранения их эстетической функции, на **второй день** после установки на окрашенные фигурки было нанесено **защитное лаковое покрытие**. Это мера необходима для защиты рисунков от выгорания, влаги и других атмосферных воздействий.

## 6. Рекомендации

Для закрепления положительных результатов тактической интервенции и обеспечения **долгосрочной, системной безопасности** на подходах к школе, **необходимы капитальные инфраструктурные решения**. Эти рекомендации основаны на первоначальных наблюдениях и подтверждены высоким уровнем поддержки со стороны школьного сообщества, выявленным в ходе проведенного опроса.

**Настоятельно рекомендуется установить бордюр** для физического отделения проезжей части от пешеходной зоны.

- Несмотря на эффективность боллардов, **81% респондентов** в опросе считают, что **нужно установить постоянный бордюр** для полного решения проблемы хаотичной парковки (Проблема №3) и создания безопасного пространства для движения пешеходов (Проблема №4).

Рекомендуется организация **регулируемого или нерегулируемого пешеходного перехода** в месте наибольшего спроса.

- Ученики продолжают переходить дорогу в месте «лежачего полицейского» (Проблема №1), поскольку на противоположной стороне находится остановка и магазины. Текущий **вызывной светофор менее популярен**. Организация перехода в этой зоне (с соответствующей разметкой и знаками) **легализует фактический маршрут** учеников, значительно снижая риск наезда.

Внедрение этих капитальных мер позволит полностью исключить опасное поведение водителей и пешеходов, создав комплексную безопасную и комфортную среду.